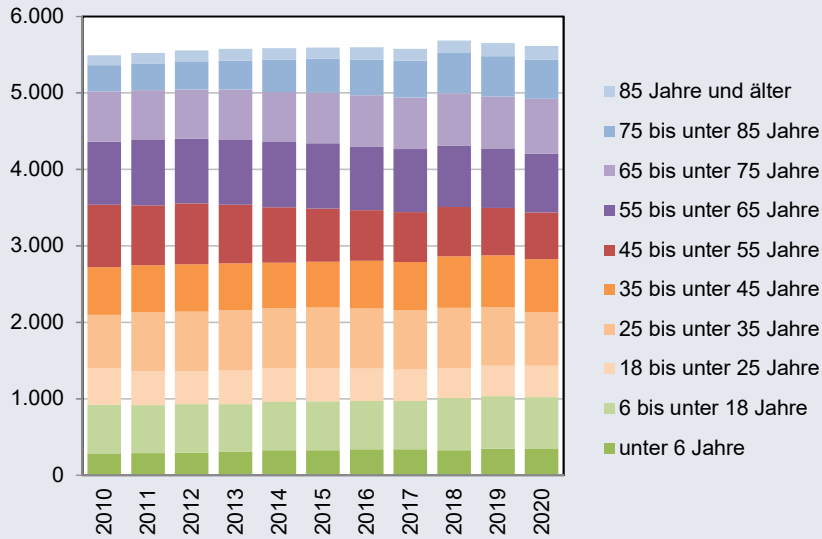
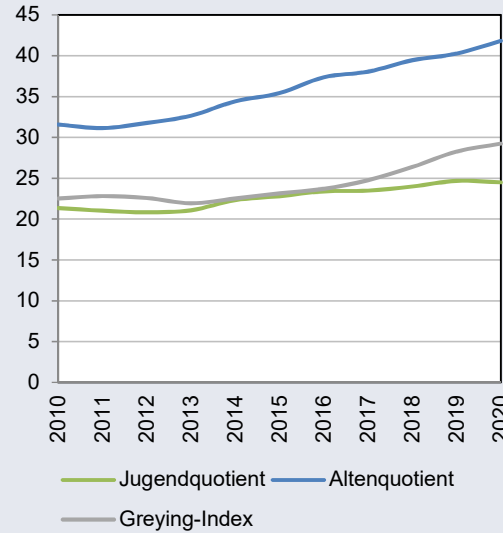


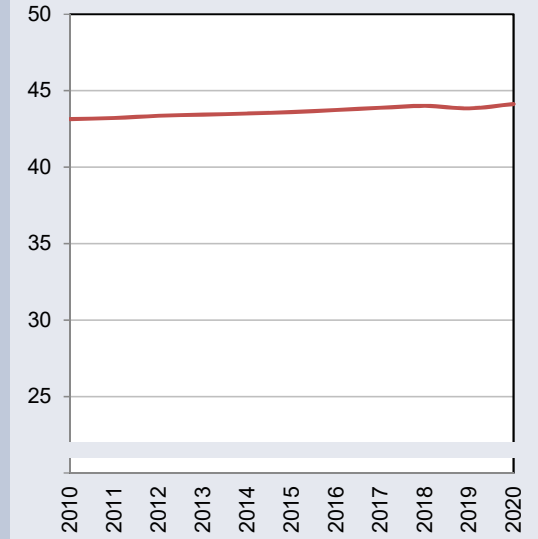
Hauptwohnbevölkerung nach Altersklassen



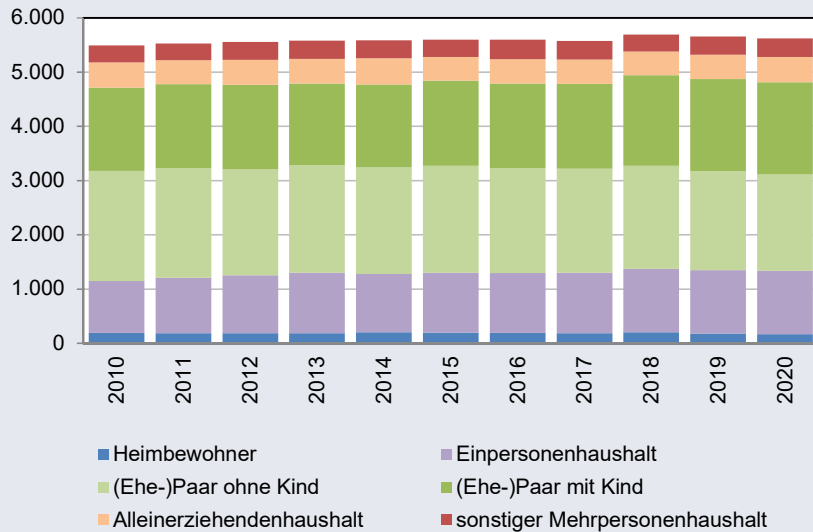
Kennzahlen zur Altersstruktur



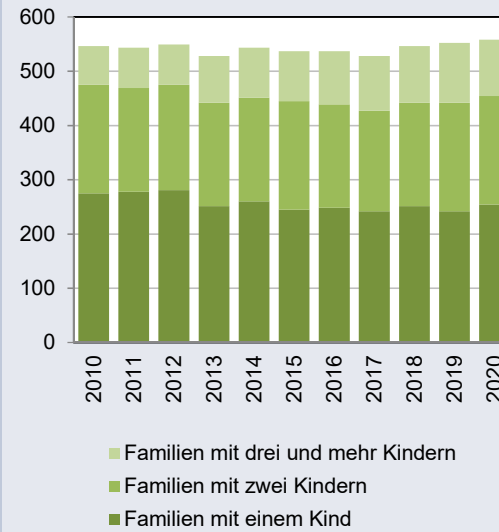
Durchschnittsalter



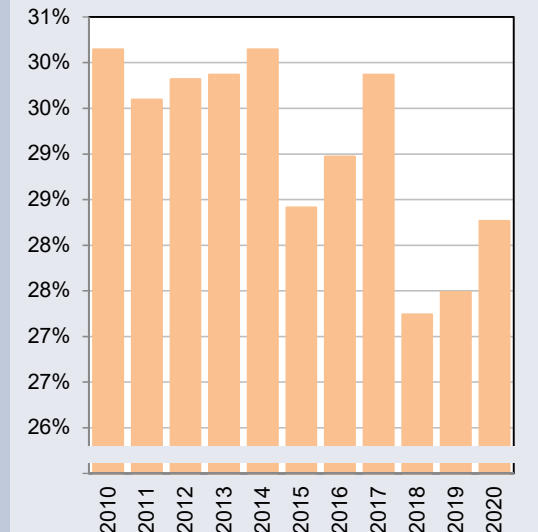
Hauptwohnbevölkerung nach Haushaltstypen



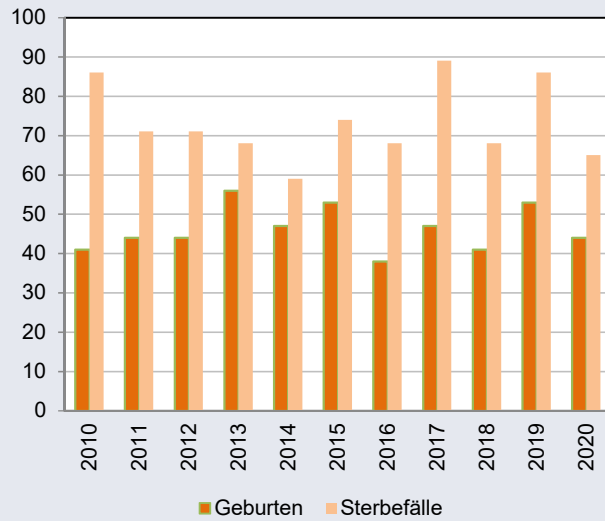
Familien nach Kinderzahl



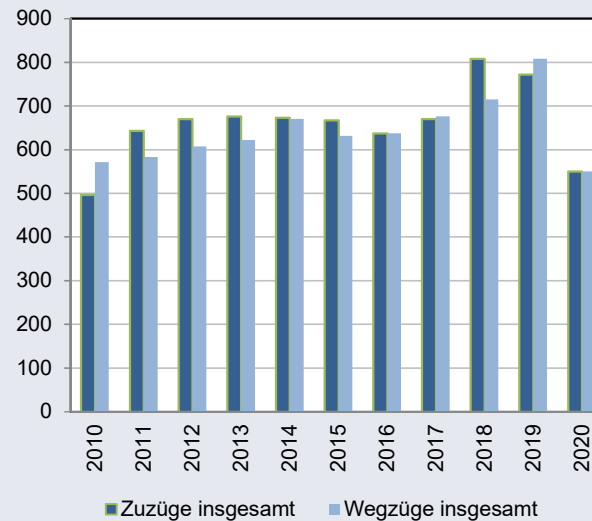
Anteil Alleinerziehendenfamilien



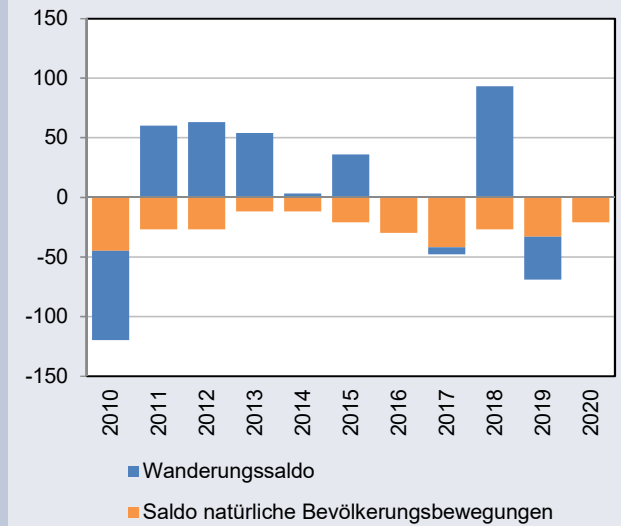
Geburten und Sterbefälle



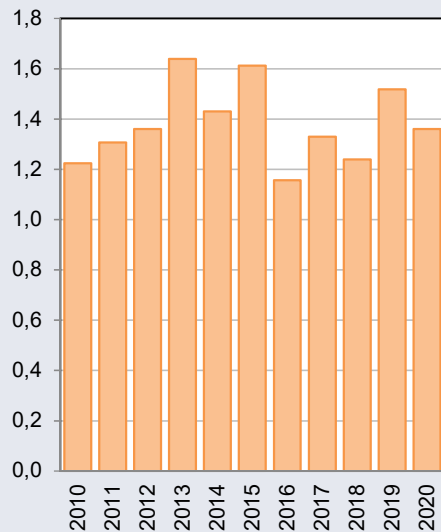
Zu- und Wegzüge



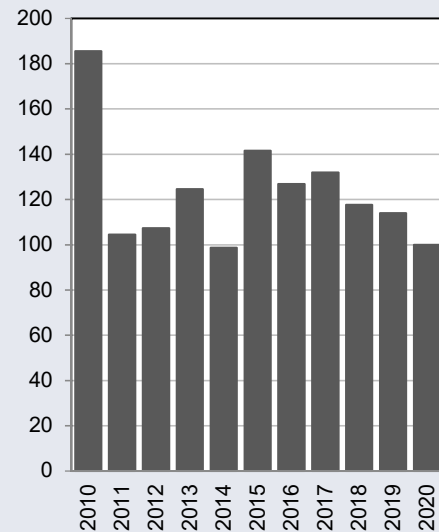
Bewegungssalden



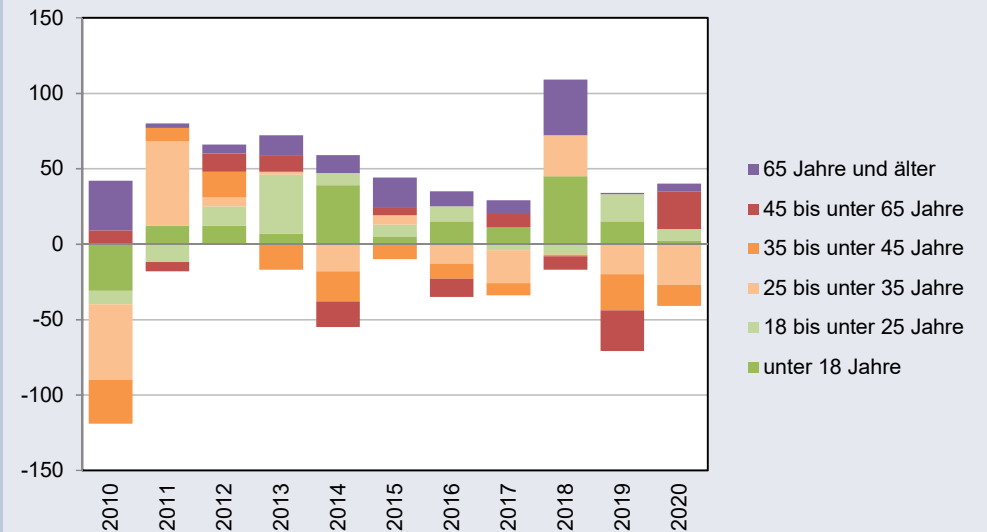
Gesamtfertilität



Sterberaten 80plus



Altersspezifische Wanderungssalden



Erläuterungen

Altenquotient	Der Altenquotient ist das Verhältnis von Menschen, die das "erwerbsfähige" Alter überschritten haben zu Menschen im erwerbsfähigen Alter. Unter "Erwerbsfähigen" werden hier Personen im Alter von 15 bis unter 65 Jahren verstanden.
Jugendquotient	Der Jugendquotient ist das Verhältnis von Menschen, die das "erwerbsfähige" Alter noch nicht erreicht haben zu Menschen im erwerbsfähigen Alter von 15 bis unter 65 Jahren.
Greying-Index	Zahl der Menschen im Alter ab 80 Jahren bezogen auf 100 Menschen im Alter von 60 bis unter 80 Jahre. Der Greying-Index charakterisiert den Alterungsprozess in den älteren Bevölkerungsgruppen.
Gesamtfertilität	Die Gesamtfertilität ist die Summe der altersspezifischen Geburtenraten, in diesem Fall die Zahl der Geburten je Frau über alle Altersjahre von 15 bis unter 45 Jahren. Sie gibt somit an, wieviele Kinder eine Frau im Lauf ihres Lebens unter den gegebenen Bedingungen des Beobachtungsjahres theoretisch gebären würde.
Sterberate 80plus	Die Sterberate gibt an, wieviele Todesfälle von Menschen ab 80 Jahren auf 1.000 Einwohner im Alter ab 80 Jahren entfallen.
Wanderungssaldo	Zuzüge in ein Gebiet abzüglich der Wegzüge
Saldo natürliche Bevölkerungsbewegungen	Geburten abzüglich Sterbefälle

Alle Angaben beziehen sich auf die Bevölkerung mit Hauptwohnsitz in der Stadt Erlangen. Bei Bevölkerungs-Bestandsdaten ist Stichtag der 31. Dezember des angegebenen Jahres. Bevölkerungsbewegungen sind die Bewegungen, die innerhalb des Berichtsjahres stattfanden.



	2010	2011	2012	2013	2014	2015	2016	2017	2018	2019	2020
Hauptwohnungsbevölkerung insgesamt	5.486	5.521	5.552	5.578	5.582	5.592	5.593	5.570	5.688	5.653	5.615

Bevölkerung nach Alter	2010	2011	2012	2013	2014	2015	2016	2017	2018	2019	2020
unter 6 Jahre	284	287	290	302	326	326	335	335	326	344	341
6 bis unter 18 Jahre	635	629	635	626	629	638	635	635	680	686	677
18 bis unter 25 Jahre	479	443	431	440	440	431	422	410	392	401	413
25 bis unter 35 Jahre	695	770	779	788	788	797	788	773	788	764	701
35 bis unter 45 Jahre	626	614	620	611	593	596	623	632	677	677	692
45 bis unter 55 Jahre	815	785	797	770	725	695	659	653	641	620	611
55 bis unter 65 Jahre	824	860	845	854	854	857	833	824	806	779	764
65 bis unter 75 Jahre	659	644	647	653	653	662	671	677	680	680	722
75 bis unter 85 Jahre	344	347	368	377	425	443	467	479	530	527	509
85 Jahre und älter	131	140	140	155	149	146	161	155	164	173	182

Bevölkerungsanteile nach Alter	2010	2011	2012	2013	2014	2015	2016	2017	2018	2019	2020
unter 6 Jahre	5,2%	5,2%	5,2%	5,4%	5,8%	5,8%	6,0%	6,0%	5,7%	6,1%	6,1%
6 bis unter 18 Jahre	11,6%	11,4%	11,4%	11,2%	11,3%	11,4%	11,4%	11,4%	12,0%	12,1%	12,1%
18 bis unter 25 Jahre	8,7%	8,0%	7,8%	7,9%	7,9%	7,7%	7,5%	7,4%	6,9%	7,1%	7,4%
25 bis unter 35 Jahre	12,7%	13,9%	14,0%	14,1%	14,1%	14,3%	14,1%	13,9%	13,9%	13,5%	12,5%
35 bis unter 45 Jahre	11,4%	11,1%	11,2%	11,0%	10,6%	10,7%	11,1%	11,3%	11,9%	12,0%	12,3%
45 bis unter 55 Jahre	14,9%	14,2%	14,4%	13,8%	13,0%	12,4%	11,8%	11,7%	11,3%	11,0%	10,9%
55 bis unter 65 Jahre	15,0%	15,6%	15,2%	15,3%	15,3%	15,3%	14,9%	14,8%	14,2%	13,8%	13,6%
65 bis unter 75 Jahre	12,0%	11,7%	11,7%	11,7%	11,7%	11,8%	12,0%	12,2%	12,0%	12,0%	12,9%
75 bis unter 85 Jahre	6,3%	6,3%	6,6%	6,8%	7,6%	7,9%	8,3%	8,6%	9,3%	9,3%	9,1%
85 Jahre und älter	2,4%	2,5%	2,5%	2,8%	2,7%	2,6%	2,9%	2,8%	2,9%	3,1%	3,2%

Kinder unter 6 Jahre	2010	2011	2012	2013	2014	2015	2016	2017	2018	2019	2020
0 Jahre	35	44	38	53	53	56	41	47	41	50	44
1 Jahr	50	44	59	47	59	53	59	50	53	62	53
2 Jahre	53	56	44	53	50	62	53	53	53	59	68
3 Jahre	47	50	53	44	59	53	65	56	53	53	62
4 Jahre	44	44	47	56	47	56	59	68	62	56	59
5 Jahre	50	50	47	47	62	47	56	62	65	65	56

	2010	2011	2012	2013	2014	2015	2016	2017	2018	2019	2020
Durchschnittsalter	43,1	43,2	43,4	43,4	43,5	43,6	43,7	43,9	44,0	43,8	44,1
Jugendquotient	21,4	21,0	20,8	21,1	22,3	22,8	23,4	23,5	24,0	24,7	24,5
Altenquotient	31,6	31,1	31,8	32,7	34,4	35,4	37,4	38,1	39,5	40,3	41,8
Greying-Index	22,5	22,8	22,6	21,9	22,5	23,2	23,7	24,8	26,4	28,3	29,2



Bevölkerung nach Haushaltstyp	2010	2011	2012	2013	2014	2015	2016	2017	2018	2019	2020
Heimbewohner	191	182	182	185	200	194	191	182	200	176	164
Einpersonenhaushalt	953	1.019	1.067	1.115	1.073	1.106	1.100	1.115	1.169	1.169	1.172
(Ehe-)Paar ohne Kind	2.033	2.021	1.964	1.982	1.967	1.967	1.931	1.922	1.898	1.826	1.775
(Ehe-)Paar mit Kind	1.535	1.553	1.550	1.502	1.529	1.571	1.562	1.559	1.670	1.697	1.697
Alleinerziehendenhaushalt	464	443	458	455	482	437	449	452	437	449	470
sonstiger Mehrpersonenhaushalt	314	305	332	338	332	317	362	341	317	335	338

Männer nach Haushaltstyp	2010	2011	2012	2013	2014	2015	2016	2017	2018	2019	2020
Heimbewohner	80	77	80	80	77	74	71	71	80	74	62
Einpersonenhaushalt	440	488	506	536	503	524	539	551	578	587	584
(Ehe-)Paar ohne Kind	1.055	1.055	1.019	1.028	1.016	1.013	998	989	971	935	905
(Ehe-)Paar mit Kind	797	797	806	785	800	827	806	824	881	893	884
Alleinerziehendenhaushalt	164	155	167	170	188	173	176	182	167	170	182
sonstiger Mehrpersonenhaushalt	134	131	152	155	146	143	167	149	137	137	152

Frauen nach Haushaltstyp	2010	2011	2012	2013	2014	2015	2016	2017	2018	2019	2020
Heimbewohner	113	107	104	107	125	119	119	110	119	101	101
Einpersonenhaushalt	515	530	560	581	569	581	560	563	590	581	590
(Ehe-)Paar ohne Kind	977	965	947	956	953	953	932	932	929	890	869
(Ehe-)Paar mit Kind	737	755	743	716	728	743	755	734	788	806	812
Alleinerziehendenhaushalt	299	287	290	284	293	266	275	269	269	278	287
sonstiger Mehrpersonenhaushalt	179	173	182	185	185	173	194	194	179	197	185

Haushalte insgesamt	2010	2011	2012	2013	2014	2015	2016	2017	2018	2019	2020
	2.495	2.555	2.609	2.654	2.612	2.627	2.633	2.633	2.699	2.687	2.672

Haushalte nach Haushaltstyp	2010	2011	2012	2013	2014	2015	2016	2017	2018	2019	2020
Einpersonenhaushalte	953	1.019	1.067	1.115	1.073	1.106	1.100	1.115	1.169	1.169	1.172
(Ehe-)Paare ohne Kind	857	857	842	857	845	848	836	836	839	812	788
(Ehe-)Paare mit Kind	380	383	386	371	380	383	380	371	398	401	401
Alleinerziehendenhaushalte	164	161	164	158	164	152	155	158	149	152	158
Sonstige Mehrpersonenhaushalte	140	137	149	152	149	140	164	152	143	152	155

Haushalte nach Zahl der Personen	2010	2011	2012	2013	2014	2015	2016	2017	2018	2019	2020
Haushalte mit einer Person	953	1.019	1.067	1.115	1.073	1.106	1.100	1.115	1.169	1.169	1.172
Haushalte mit zwei Personen	803	806	818	833	824	809	836	839	848	836	818
Haushalte mit drei Personen	380	374	371	353	362	356	335	335	320	308	308
Haushalte mit vier Personen	245	242	239	230	236	233	233	212	218	224	224
Haushalte mit mehr als vier Personen	116	116	113	119	119	125	128	134	143	149	149



Haushalte nach Zahl der Kinder	2010	2011	2012	2013	2014	2015	2016	2017	2018	2019	2020
Familien insgesamt	544	544	550	529	544	535	535	529	547	553	559
Familien mit einem Kind	275	278	281	251	260	245	248	242	251	242	254
Familien mit zwei Kindern	200	191	194	191	191	200	191	185	191	200	200
Familien mit drei und mehr Kindern	71	74	74	86	92	92	98	101	104	110	104

Anteil Alleinerziehende an Familien	30,1%	29,6%	29,8%	29,9%	30,1%	28,4%	29,0%	29,9%	27,2%	27,5%	28,3%
-------------------------------------	-------	-------	-------	-------	-------	-------	-------	-------	-------	-------	-------

Natürliche Bevölkerungsbewegungen	2010	2011	2012	2013	2014	2015	2016	2017	2018	2019	2020
Geburten	41	44	44	56	47	53	38	47	41	53	44
Sterbefälle	86	71	71	68	59	74	68	89	68	86	65
Saldo natürliche Bevölkerungsbewegungen	-45	-27	-27	-12	-12	-21	-30	-42	-27	-33	-21
Gesamtfertilität	1,2	1,3	1,4	1,6	1,4	1,6	1,2	1,3	1,2	1,5	1,4
Durchschnittsalter Mütter bei Erstgeburt	k.A.	k.A.	k.A.	26,5	30,2	k.A.	k.A.	k.A.	k.A.	k.A.	k.A.
Sterberate der Bevölkerung ab 80 Jahre (auf Tsd.)	185	105	107	125	99	142	127	132	118	114	100

Wanderungsbewegungen	2010	2011	2012	2013	2014	2015	2016	2017	2018	2019	2020
Zuzüge insgesamt	496	643	670	676	673	667	637	670	808	772	550
Wegzüge insgesamt	571	583	607	622	670	631	637	676	715	808	550
Wanderungssaldo	-75	+60	+63	+54	+3	+36	+/-0	-6	+93	-36	+/-0
Zuzüge in das Stadtgebiet	236	302	368	338	329	356	359	371	431	425	311
Zuzüge als innerstädtische Umzüge	260	341	302	338	344	311	278	299	377	347	239
Wegzüge aus dem Stadtgebiet	323	263	305	329	380	290	377	401	404	440	329
Wegzüge als innerstädtische Umzüge	248	320	302	293	290	341	260	275	311	368	221

Wanderungssaldo Bevölkerung unter 18 Jahren	-31	+12	+12	+7	+39	+5	+15	+11	+45	+15	+2
Wanderungssaldo Bevölkerung 18 bis unter 25 Jahre	-9	-12	+13	+39	+8	+8	+10	-4	-7	+18	+8
Wanderungssaldo Bevölkerung 25 bis unter 35 Jahre	-50	+56	+6	+2	-18	+6	-13	-22	+27	-20	-27
Wanderungssaldo Bevölkerung 35 bis unter 45 Jahre	-29	+9	+17	-17	-20	-10	-10	-8	-1	-24	-14
Wanderungssaldo Bevölkerung 45 bis unter 65 Jahre	+9	-6	+12	+11	-17	+5	-12	+9	-9	-27	+25
Wanderungssaldo Bevölkerung ab 65 Jahre	+33	+3	+6	+13	+12	+20	+10	+9	+37	+1	+5

Wert ist im Vergleich zum vorhergehenden Wert ...

stark gesunken
leicht gesunken
(nahezu) unverändert
leicht gestiegen
stark gestiegen

Tendenz ...

↑ stark steigend
 ↗ leicht steigend
 ↘ leicht fallend
 ↓ stark fallend

Die Daten wurden aus datenschutzrechtlichen Gründen einer verschobenen Dreierroundung unterzogen (1,2,3=2; 4,5,6=5; 7,8,9=8...), wenn erforderlich.

